

คู่มือวิธีปฏิบัติในการประชุมใหญ่ผู้ถือหุ้นสามัญประจำปี 2567

บริษัท เอพี (ไทยแลนด์) จำกัด (มหาชน)

เนื่องจากทางบริษัทมีความห่วงใยในความปลอดภัยของผู้ถือหุ้น และเพื่อป้องกันการแพร่ระบาดของโรคติดเชื้อไวรัสโคโรนา (COVID-19) การประชุมใหญ่ผู้ถือหุ้นสามัญประจำปี 2567 นี้ บริษัทได้จัดให้มีขึ้นในวันพฤหัสบดีที่ 25 เมษายน 2567 เวลา 14:30 น. โดยผ่านทางสื่ออิเล็กทรอนิกส์เพียงช่องทางเดียว และบริษัทไม่มีการจัดลงทะเบียนหน้างาน รวมถึงไม่มีการถ่ายทอดสดการประชุมสามัญผู้ถือหุ้นในวันประชุมผ่านช่องทางอื่นๆ ของบริษัท ยกเว้นช่องทางผ่านระบบจัดการประชุมผ่านสื่ออิเล็กทรอนิกส์เท่านั้น ซึ่งบริษัท อินเวนทเทค ซิสเต็มส์ (ประเทศไทย) จำกัด จะเป็นผู้ดูแลการดำเนินการจัดประชุมดังกล่าว เพื่อความสะดวกและความโปร่งใส ตรวจสอบได้ โดยขั้นตอนการลงทะเบียนรวมถึงการโหวตนั้น จะดำเนินการให้เป็นไปตามหลักการกำกับดูแลกิจการที่ดี

จึงขอความกรุณาผู้ถือหุ้นทุกท่านทำการมอบฉันทะให้กรรมการอิสระของบริษัทเข้าประชุมแทนการเข้าร่วมประชุมด้วยตนเองหรือท่านผู้ถือหุ้นสามารถเข้าร่วมประชุมผ่านสื่ออิเล็กทรอนิกส์ได้ โดยปฏิบัติตามแนวทางดังนี้



AGM e-Request

1. สำหรับท่านผู้ถือหุ้นที่ประสงค์จะเข้าร่วมประชุมผ่านสื่ออิเล็กทรอนิกส์ หรือโดยผู้รับมอบฉันทะที่ไม่ใช่กรรมการอิสระ เข้าร่วมประชุมผ่านสื่ออิเล็กทรอนิกส์

ระบบลงทะเบียนล่วงหน้า (AGM e-Request) จะเปิดให้บริการ 24 ชม. ตั้งแต่วันที่ 12 เมษายน 2567 โดยระบบจะปิดรับลงทะเบียนในวันที่ 25 เมษายน 2567 จนกว่าจะปิดการประชุม กรุณาศึกษารายละเอียดในหัวข้อ 1. เอกสารสำหรับการลงทะเบียน หน้า 15 และ 4. วิธีปฏิบัติในการเข้าร่วมประชุมผ่านสื่ออิเล็กทรอนิกส์ Inventech Connect หน้า 17



คู่มือการยื่นแบบคำร้องมอบฉันทะให้กรรมการ (แบบเอกสาร)

2. สำหรับผู้ถือหุ้นที่มอบฉันทะให้กรรมการอิสระ และไม่ประสงค์จะเข้าร่วมการประชุมผ่านสื่ออิเล็กทรอนิกส์

สามารถยื่นเอกสารทางออนไลน์ผ่านระบบ Inventech Connect โปรดศึกษาคู่มือการยื่นแบบคำร้องมอบฉันทะให้กรรมการ (แบบเอกสาร) โดยสแกน QR Code หรือส่งเอกสารมาทางไปรษณีย์โดยเตรียมเอกสารและหนังสือมอบฉันทะตามหัวข้อ 1. เอกสารสำหรับการลงทะเบียน หน้า 15 และ 2. การมอบฉันทะ หน้า 16 จากนั้นส่งหนังสือมอบฉันทะที่กรอกข้อความ และลงนามครบถ้วนแล้ว พร้อมกับเอกสารประกอบ (เช่น สำเนาบัตรประจำตัวประชาชน) มายังฝ่ายนักลงทุนสัมพันธ์ ตามที่อยู่ใกรอบด้านล่างนี้ โดยเอกสารจะต้องมาถึงบริษัทภายในวันพุธที่ 24 เมษายน 2567 เวลา 17.30 น.

ฝ่ายนักลงทุนสัมพันธ์

บมจ. เอพี (ไทยแลนด์)

170/57 อาคารไอเซี่ยนทาวเวอร์ 1 ชั้น 18 ถนนรัชดาภิเษกตัดใหม่

แขวงคลองเตย เขตคลองเตย กทม. 10110

1. เอกสารสำหรับการลงทะเบียน

ผู้ถือหุ้นที่ประสงค์จะเข้าร่วมประชุม กรุณาเตรียมเอกสารดังต่อไปนี้

กรณีเข้าร่วมประชุมด้วยตนเอง

- บุคคลธรรมดา
 - สำเนาเอกสารบัตรประจำตัวประชาชน ใบขับขี่ หรือหนังสือเดินทาง ที่ยังไม่หมดอายุ 1 ฉบับ พร้อมลงนามรับรองสำเนาถูกต้อง
- นิติบุคคล (บริษัท ห้างหุ้นส่วน บริษัทหลักทรัพย์ กองทุนหลักทรัพย์) โดยที่ผู้มีอำนาจกระทำการแทนตามกฎหมายของนิติบุคคลเข้าร่วมประชุมด้วยตนเอง
 - สำเนาเอกสารบัตรประจำตัวประชาชน ใบขับขี่ หรือหนังสือเดินทาง ของผู้มีอำนาจกระทำการแทนตามกฎหมายของนิติบุคคลที่ยังไม่หมดอายุ 1 ฉบับ พร้อมลงนามรับรองสำเนาถูกต้อง
 - สำเนาหนังสือรับรองการจดทะเบียนนิติบุคคล พร้อมลงนามรับรองสำเนาถูกต้อง โดยผู้มีอำนาจกระทำการแทนตามกฎหมาย 1 ฉบับ

กรณีการมอบฉันทะ

- ผู้ถือหุ้นเป็นบุคคลธรรมดาตามมอบฉันทะให้ผู้รับมอบฉันทะเข้าประชุม
 - หนังสือมอบฉันทะตามแบบที่แนบมากับหนังสือเชิญประชุม ซึ่งได้กรอกข้อความถูกต้องครบถ้วน และลงลายมือชื่อผู้มอบฉันทะและผู้รับมอบฉันทะ
 - สำเนาบัตรประจำตัวประชาชน ใบขับขี่ หรือหนังสือเดินทาง ที่ยังไม่หมดอายุของผู้ถือหุ้น (ผู้มอบฉันทะ) พร้อมลงลายมือชื่อรับรองสำเนาถูกต้อง 1 ฉบับ
 - สำเนาบัตรประจำตัวประชาชน ใบขับขี่ หรือหนังสือเดินทาง ที่ยังไม่หมดอายุของผู้รับมอบฉันทะ พร้อมลงลายมือชื่อรับรองสำเนาถูกต้อง 1 ฉบับ
- ผู้ถือหุ้นเป็นนิติบุคคล และผู้มีอำนาจกระทำการแทนตามกฎหมายมอบฉันทะให้ผู้รับมอบฉันทะเข้าประชุม
 - หนังสือมอบฉันทะตามแบบที่แนบมากับหนังสือเชิญประชุม ซึ่งได้กรอกข้อความถูกต้องครบถ้วน และลงลายมือชื่อผู้มอบฉันทะและผู้รับมอบฉันทะ
 - สำเนาหนังสือรับรองการจดทะเบียนนิติบุคคลพร้อมลงนามรับรองสำเนาถูกต้องโดยผู้มีอำนาจกระทำการแทนตามกฎหมาย 1 ฉบับ
 - สำเนาบัตรประจำตัวประชาชน ใบขับขี่ หรือหนังสือเดินทาง ที่ยังไม่หมดอายุของผู้รับมอบฉันทะ พร้อมลงลายมือชื่อรับรองสำเนาถูกต้อง 1 ฉบับ

กรณีผู้ถือหุ้นมิได้มีสัญชาติไทยหรือเป็นนิติบุคคลที่จัดตั้งขึ้นตามกฎหมายต่างประเทศ

ให้ใช้เอกสารตามกรณีด้านบนได้ ทั้งนี้ ให้อยู่ภายใต้บังคับดังต่อไปนี้

- * หนังสือมอบฉันทะนั้นจะต้องได้รับการรับรองโดยโนตารีพับบลิก
- * หนังสือรับรองการเป็นนิติบุคคลนั้นอาจจะเป็นเอกสารที่ออกโดยส่วนราชการของประเทศที่นิติบุคคลนั้นตั้งอยู่ หรือโดยเจ้าหน้าที่ของนิติบุคคลนั้นก็ได้ ทั้งนี้ จะต้องมียุติบัตรเกี่ยวกับชื่อนิติบุคคล ผู้มีอำนาจลงลายมือชื่อผูกพันนิติบุคคล และเงื่อนไขหรือข้อจำกัดอำนาจในการลงลายมือชื่อ ที่ตั้งสำนักงานใหญ่ พร้อมทั้งรับรองโดยโนตารีพับบลิก
- * เอกสารที่มีได้มีต้นฉบับเป็นภาษาอังกฤษจะต้องจัดทำคำแปลภาษาอังกฤษแนบมาพร้อมด้วย และให้ผู้มีอำนาจกระทำการแทนตามกฎหมายของนิติบุคคลนั้นรับรองความถูกต้องของคำแปล

2. การมอบฉันทะ

หนังสือมอบฉันทะที่นำมาใช้สำหรับการเข้าร่วมประชุมใหญ่ผู้ถือหุ้นสามัญประจำปีของบริษัท ซึ่งได้แนบมาพร้อมกับหนังสือเชิญประชุมนั้น มี 2 แบบ ดังนี้

- หนังสือมอบฉันทะ (แบบ ข.) เป็นหนังสือมอบฉันทะที่ผู้มอบฉันทะสามารถระบุความประสงค์ในการลงคะแนนเสียงได้ โดยทำเครื่องหมายหน้าตัวเลือกเพื่อแสดงการเห็นด้วย (อนุมัติ) ไม่เห็นด้วย (ไม่อนุมัติ) หรือ งดออกเสียง หรือเลือกให้ผู้รับมอบฉันทะมีสิทธิพิจารณาและลงมติแทนผู้มอบฉันทะเฉพาะวาระที่ต้องการได้
- ในการนี้ บจก. ศูนย์รับฝากหลักทรัพย์ (ประเทศไทย) ได้จัดส่งหนังสือมอบฉันทะ (แบบ ข.) และแบบแจ้งการประชุม ซึ่งมี QR code ให้ผู้ถือหุ้นแต่ละราย
- หนังสือมอบฉันทะ (แบบ ค.) เป็นหนังสือมอบฉันทะที่ใช้เฉพาะกรณีผู้ถือหุ้นเป็นนักลงทุนต่างประเทศ และแต่งตั้งให้คัสโตเดียนในประเทศไทยเป็นผู้รับฝากและดูแลหุ้น

โดยหนังสือมอบฉันทะ แบบ ข. และ ค. สามารถดาวน์โหลดได้จากเว็บไซต์ <https://investor.apthai.com/th/downloads/shareholders-meetings>

ขั้นตอนการมอบฉันทะ

- เลือกใช้หนังสือมอบฉันทะข้างต้นแบบใดแบบหนึ่ง เพียงแบบเดียวเท่านั้น ดังนี้
 - ผู้ถือหุ้นทั่วไปให้ใช้หนังสือมอบฉันทะแบบ ข.
 - ผู้ถือหุ้นที่ปรากฏชื่อตามสมุดทะเบียนเป็นนักลงทุนต่างประเทศ และแต่งตั้งให้คัสโตเดียนในประเทศไทยเป็นผู้รับฝากและดูแลหุ้น ให้ใช้หนังสือมอบฉันทะแบบ ค.
- ทางบริษัทได้เสนอรายชื่อกรรมการตรวจสอบ ซึ่งมีคุณสมบัติเป็นกรรมการอิสระด้วย 2 ท่าน เพื่อเป็นผู้รับมอบอำนาจของผู้ถือหุ้นให้การลงคะแนนเสียง โดยมีรายละเอียดชื่อ-นามสกุล อายุ และที่อยู่ ในตอนท้ายของหนังสือนัดประชุม
- ผู้มอบฉันทะจะต้องปิดอากรแสตมป์ราคา 20 บาท พร้อมทั้งขีดฆ่าและลงวันที่ที่มอบฉันทะ เพื่อให้หนังสือมอบฉันทะนั้นถูกต้องและมีผลผูกพันทางกฎหมาย
- เอกสารประกอบทุกฉบับ (เช่น สำเนาบัตรประจำตัวประชาชน) จะต้องขีดคร่อมด้วยข้อความว่า “สำหรับใช้ในการลงทะเบียนเพื่อการประชุมใหญ่ผู้ถือหุ้นสามัญประจำปี 2567 ของ บมจ. เอพี (ไทยแลนด์) เท่านั้น” และลงนามรับรองสำเนาถูกต้องก่อนอัปโหลดเข้าระบบ

3. การส่งคำถามล่วงหน้า

ผู้ถือหุ้นสามารถส่งคำถามหรือความเห็นเกี่ยวกับวาระการประชุมมายังบริษัทล่วงหน้าก่อนการประชุม ทางอีเมลที่ pramart_k@apthai.com ภายในวันพุธที่ 24 เมษายน 2567 เวลา 17:30 น. เพื่อบริษัทจะนำมาพิจารณาตอบคำถามในวันประชุม

4. วิธีปฏิบัติในการเข้าร่วมประชุมผ่านสื่ออิเล็กทรอนิกส์ Inventech Connect

ผู้ถือหุ้นและผู้รับมอบฉันทะที่ประสงค์จะเข้าร่วมประชุมผ่านสื่ออิเล็กทรอนิกส์ด้วยตนเอง สามารถดำเนินการได้ตามขั้นตอนการยื่นแบบคำร้องเข้าร่วมประชุมผ่านสื่ออิเล็กทรอนิกส์ ดังนี้

4.1 ขั้นตอนการยื่นแบบคำร้องเข้าร่วมประชุมผ่านสื่ออิเล็กทรอนิกส์

1. ยื่นแบบคำร้องเข้าร่วมประชุมผ่านเว็บเบราว์เซอร์ให้เข้าไปที่
<https://pro.inventech.co.th/AP135342R/#/homepage>
หรือสแกน QR Code นี้ เพื่อเข้าสู่ระบบ และดำเนินการตามขั้นตอนดังภาพ



- (1) คลิกลิงก์ URL หรือสแกน QR Code จากหนังสือเชิญประชุม
- (2) เลือกประเภทในการยื่นแบบคำร้อง เพื่อทำรายการ 4 ขั้นตอน ดังนี้
 - ขั้นตอนที่ 1 กรอกข้อมูล ข้อมูลผู้ถือหุ้น
 - ขั้นตอนที่ 2 กรอกข้อมูลสำหรับยืนยันตัวตนผู้ถือหุ้น
 - ขั้นตอนที่ 3 ยืนยันตัวตนผ่าน OTP
 - ขั้นตอนที่ 4 ทำรายการสำเร็จ ระบบจะแสดงข้อมูลผู้ถือหุ้นอีกครั้งเพื่อตรวจสอบความถูกต้องของข้อมูล
- (3) รออีเมลจากเจ้าหน้าที่แจ้งรายละเอียดข้อมูลการประชุมและรหัสผ่านเข้าใช้งาน



**** หากต้องการรวมบัญชีผู้ใช้ให้ทำรายการ ด้วยอีเมลและเบอร์โทรศัพท์เดียวกัน ****

2. สำหรับผู้ถือหุ้นที่ประสงค์จะเข้าร่วมประชุมด้วยตนเอง หรือโดยผู้รับมอบฉันทะที่ไม่ใช่กรรมการบริษัท ผ่านสื่ออิเล็กทรอนิกส์ ระบบลงทะเบียนยื่นแบบคำร้องจะเปิดให้ดำเนินการตั้งแต่วันที่ 12 เมษายน 2567 เวลา 08:30 น. โดยระบบจะปิดการลงทะเบียนวันที่ 25 เมษายน 2567 จนกว่าจะปิดการประชุม
3. ระบบประชุมผ่านสื่ออิเล็กทรอนิกส์จะเปิดให้เข้าระบบได้ในวันที่ 25 เมษายน 2567 เวลา 12:30 น. (ก่อนเปิดประชุม 2 ชั่วโมง) โดยผู้ถือหุ้นหรือผู้รับมอบฉันทะใช้ username และ password ที่ได้รับ และปฏิบัติตามคู่มือการใช้งานในระบบ

4.2 การมอบฉันทะให้กรรมการของบริษัท

หากกรณีผู้ถือหุ้นที่ประสงค์จะมอบฉันทะให้กรรมการของบริษัท สามารถยื่นแบบคำร้องผ่านสื่ออิเล็กทรอนิกส์ได้ตาม ขั้นตอนที่กำหนด โดยสแกน QR code หน้า 19 คู่มือการใช้งาน e-Request หัวข้อการยื่นแบบคำร้องมอบฉันทะให้กรรมการ (แบบเอกสาร) หรือจัดส่งหนังสือมอบฉันทะ พร้อมเอกสารประกอบ มายังบริษัททางไปรษณีย์ ตามที่อยู่ข้างล่างนี้ โดยเอกสาร จะต้องมาถึงบริษัทภายในวันพุธที่ 24 เมษายน 2567 เวลา 17.30 น.

ฝ่ายนักลงทุนสัมพันธ์

บมจ. เอพี (ไทยแลนด์)

170/57 อาคารไอเซี่ยนทาวเวอร์ 1 ชั้น 18 ถนนรัชดาภิเษกตัดใหม่

แขวงคลองเตย เขตคลองเตย กทม. 10110



หากพบปัญหาในการใช้งาน สามารถติดต่อ InvenTech Call Center

โทรศัพท์: 02-931-9130

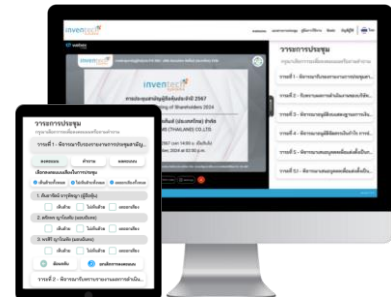
LINE: @invenTechconnect

ให้บริการระหว่างวันที่ 12 – 25 เมษายน 2567 เวลา 08.30 – 17.30 น.

(เฉพาะวันทำการ ไม่รวมวันหยุดราชการและวันหยุดนักขัตฤกษ์)

4.3 ขั้นตอนการลงคะแนนเสียง (e-Voting)

- (1) กรอกอีเมลและรหัสผ่านที่ได้รับจากอีเมล หรือขอรหัส OTP
- (2) กดปุ่ม “ลงทะเบียน” โดยคะแนนเสียงจะถูกนับเป็นองค์ประชุม
- (3) กดปุ่ม “เข้าร่วมประชุม” จากนั้นกดปุ่ม “Join Meeting”
- (4) เลือกระเบียบวาระการประชุมที่บริษัทกำหนด
- (5) กดปุ่ม “ลงคะแนน”
- (6) เลือกลงคะแนนตามความประสงค์
- (7) ระบบจะแสดงผลพิธีการลงคะแนนเสียงล่าสุดที่ได้ทำการเลือกลงคะแนน



หากต้องการยกเลิกการลงคะแนนเสียงล่าสุด กรุณาคลิกปุ่ม “ยกเลิกการลงคะแนน” (ซึ่งหมายความว่า ผลคะแนนล่าสุดของท่านจะเท่ากับการไม่ออกเสียงลงคะแนน หรือผลคะแนนของท่านจะถูกนำไปรวมกับคะแนนเสียงที่การประชุมกำหนด) โดยท่านสามารถแก้ไขการออกเสียงลงคะแนนได้จนกว่าระบบจะปิดรับการลงคะแนนเสียงในวาระนั้นๆ

4.4 ขั้นตอนการถามคำถามผ่านระบบ Inventech Connect

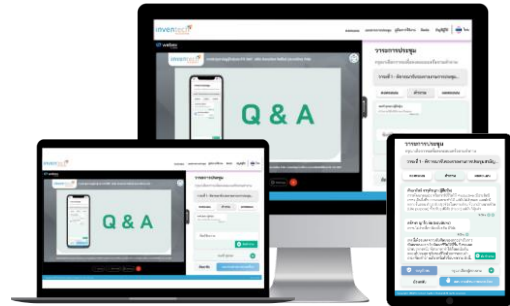
- เลือกระเบียบวาระการประชุมที่บริษัทกำหนด
- กดปุ่ม “คำถาม”

(1) การสอบถามคำถาม

- การพิมพ์คำถาม และกด “ส่งคำถาม”

(2) การถามผ่านภาพและเสียง

- กดปุ่ม “สอบถามผ่านภาพและเสียง”
- กดปุ่ม “ตกลง” เพื่อยืนยันการจองคิว
- รอเจ้าหน้าที่จัดลำดับคิวในการถามคำถาม ก่อนที่ท่านจะสามารถเปิดไมโครโฟนและกล้องต่อไป



4.5 คู่มือการใช้งาน Inventech Connect



คู่มือการใช้งาน
e-Request



คู่มือการใช้งาน
e-Voting



วิดีโอการใช้งานระบบ
Inventech Connect

*หมายเหตุ การทำงานของระบบประชุมผ่านสื่ออิเล็กทรอนิกส์ และระบบ Inventech Connect ขึ้นอยู่กับระบบอินเทอร์เน็ตที่รองรับของผู้ถือหุ้นหรือผู้รับมอบฉันทะ รวมถึงอุปกรณ์ และ/หรือ โปรแกรมของอุปกรณ์ กรุณาใช้อุปกรณ์ และ/หรือ โปรแกรมดังต่อไปนี้ในการใช้งานระบบ

1. ความเร็วของอินเทอร์เน็ตที่แนะนำ
 - High-Definition Video: ควรมีความเร็วอินเทอร์เน็ตที่ 2.5 Mbps (ความเร็วอินเทอร์เน็ตที่แนะนำ)
 - High-Quality Video: ควรมีความเร็วอินเทอร์เน็ตที่ 1.0 Mbps
 - Standard-Quality Video: ควรมีความเร็วอินเทอร์เน็ตที่ 0.5 Mbps
2. อุปกรณ์ที่สามารถใช้งานได้
 - โทรศัพท์เคลื่อนที่/อุปกรณ์แท็บเล็ต ระบบปฏิบัติการ iOS หรือ Android
 - เครื่องคอมพิวเตอร์/เครื่องคอมพิวเตอร์โน้ตบุ๊ก ระบบปฏิบัติการ Windows หรือ macOS
3. อินเทอร์เน็ตเบราว์เซอร์ Chrome (เบราว์เซอร์ที่แนะนำ) / Safari / Microsoft Edge

** ระบบไม่รองรับ Internet Explorer **

- สิทธิการเข้าร่วมประชุม E-AGM จำกัดเฉพาะผู้ถือหุ้น หรือผู้รับมอบฉันทะเท่านั้น
 - บริษัทไม่มีการถ่ายทอดสดการประชุมสามัญผู้ถือหุ้นในวันประชุมผ่านช่องทางอื่น ๆ ของบริษัท
- หากพบปัญหาในการใช้งานในวันประชุมสามัญผู้ถือหุ้น สามารถติดต่อได้ที่ โทร. 02-931-9130
ให้บริการตั้งแต่เวลา 08:30 น. จนถึงปิดการประชุม

5. การนับองค์ประชุมและผู้มีส่วนได้เสีย

ในการประชุมผู้ถือหุ้นนั้น จะต้องมีจำนวนผู้ถือหุ้นและผู้รับมอบฉันทะจากผู้ถือหุ้น (ถ้ามี) เข้าร่วมประชุมไม่น้อยกว่า 25 คน หรือไม่น้อยกว่ากึ่งหนึ่งของจำนวนผู้ถือหุ้นทั้งหมด และต้องมีหุ้นนับรวมกันได้ไม่น้อยกว่าหนึ่งในสามของจำนวนหุ้นที่จำหน่ายได้ทั้งหมด จึงจะครบเป็นองค์ประชุม ซึ่งในการประชุมครั้งนี้จะต้องมีหุ้นที่นับรวมกันได้จำนวน 1,048,633,165 หุ้น จึงจะครบองค์ประชุม

หากผู้ถือหุ้นทำการออกจากระบบระหว่างการประชุม ระบบจะนำคะแนนเสียงของผู้ถือหุ้นออกจากการประชุมในวาระที่ยังไม่ถูกดำเนินการ

วาระใดที่ผู้ถือหุ้นมีส่วนได้เสียเป็นพิเศษ ผู้ถือหุ้นรายนั้นจะไม่มีสิทธิออกเสียงลงคะแนนในเรื่องดังกล่าว ยกเว้นวาระการออกเสียงลงคะแนนเลือกตั้งกรรมการ

6. หลักเกณฑ์การนับคะแนนเสียงและขั้นตอนการออกเสียงลงคะแนน

ผู้ถือหุ้นทุกคนมีคะแนนเสียงหนึ่งเสียงต่อหนึ่งหุ้น ในการออกเสียงลงมติใดๆ หรือการอนุมัติกิจการใดๆ ในที่ประชุมผู้ถือหุ้น จะต้องได้รับความเห็นชอบด้วยคะแนนเสียงข้างมากของผู้ถือหุ้นซึ่งมาประชุมและออกเสียงลงคะแนน เว้นแต่จะกำหนดไว้เป็นอย่างอื่นในข้อบังคับบริษัท หรือกรณีอื่นตามที่กฎหมายกำหนดไว้ เช่น วาระการเพิ่มหรือลดทุน การจ่ายค่าตอบแทนกรรมการ เป็นต้น

ทั้งนี้ หากผู้ถือหุ้นมีส่วนได้เสียเป็นพิเศษในเรื่องใด ผู้ถือหุ้นจะไม่มีสิทธิออกเสียงลงคะแนนในเรื่องนั้น นอกจากการออกเสียงลงคะแนนเลือกตั้งกรรมการ

ขั้นตอนการออกเสียงลงคะแนน

- ในการลงคะแนนเสียง ให้ผู้ถือหุ้นเลือกวาระที่ต้องการลงคะแนน จากนั้นกดปุ่ม "ลงคะแนน" ระบบจะแสดงช่องสำหรับการออกเสียงลงคะแนน ทั้งหมด 3 ช่อง คือ เห็นด้วย, ไม่เห็นด้วย, และงดออกเสียง หากต้องการยกเลิกการลงคะแนน ให้กดปุ่ม "ยกเลิกการลงคะแนน"
- สำหรับผู้ถือหุ้นหรือผู้ที่ได้รับมอบฉันทะหลายราย ระบบจะแสดงรายชื่อทั้งหมดที่ได้รับมอบฉันทะ โดยการออกเสียงลงคะแนนจะแยกเป็นรายบัญชีผู้ใช้งาน
- สำหรับผู้ถือหุ้นท่านใดไม่ได้ออกเสียงลงคะแนนภายในเวลาที่กำหนด บริษัทจะถือว่าท่านผู้ถือหุ้นเห็นด้วยกับวาระนั้นๆ

การลงคะแนนเสียงที่ได้รับมอบฉันทะจากผู้ถือหุ้น

- แบบมอบฉันทะแบบ ก. ให้ผู้รับมอบฉันทะออกเสียงเช่นเดียวกับกรณีผู้ถือหุ้นมาประชุมด้วยตนเอง
- แบบมอบฉันทะแบบ ข. กรณีที่ผู้รับมอบฉันทะกำหนดการออกเสียงไว้ล่วงหน้าในแต่ละวาระนั้น เจ้าหน้าที่ที่จะบันทึกคะแนนเสียงไว้เรียบร้อยแล้วในขั้นตอนการลงคะแนนจะยื่นเข้าร่วมการประชุม ผู้รับมอบฉันทะไม่ต้องออกเสียง เว้นแต่กรณีที่ผู้มอบฉันทะไม่ได้รับความประสงค์ในการออกเสียงในวาระใดไว้ หรือระบุไว้ไม่ชัดเจน ให้ผู้รับมอบฉันทะออกเสียงในห้องประชุมได้ตามที่เห็นสมควรเช่นเดียวกับกรณีผู้ถือหุ้นมาประชุมด้วยตนเอง
- แบบมอบฉันทะแบบ ค. การออกเสียงเหมือนแบบ ข. คือหากผู้มอบฉันทะได้ออกเสียงไว้ล่วงหน้าแล้ว ก็ไม่ต้องลงมติในห้องประชุม

7. การดำเนินการประชุม

ประธานกรรมการจะทำหน้าที่เป็นประธานในที่ประชุม หากในกรณีที่ประธานกรรมการไม่อยู่ในที่ประชุม หรือไม่อาจปฏิบัติหน้าที่ได้ ให้รองประธานกรรมการเป็นประธาน โดยที่เลขานุการคณะกรรมการจะทำหน้าที่เป็นเลขานุการในที่ประชุม จดบันทึกการประชุม และดำเนินการประชุมให้เป็นไปตามกฎหมายและหลักการกำกับดูแลกิจการที่ดี

ในแต่ละวาระการประชุม ประธานในที่ประชุมจะเป็นผู้เสนอวาระ และอาจมอบหมายให้ผู้ที่เกี่ยวข้องชี้แจงให้คำอธิบายเพิ่มเติม เมื่อประธานได้เสนอเรื่องต่อที่ประชุมเรียบร้อยแล้ว จะเปิดโอกาสให้ผู้ถือหุ้นซักถามหรือแสดงความคิดเห็น โดยผู้ถือหุ้นจะต้องแจ้งชื่อและนามสกุลก่อนเพื่อจดบันทึกในรายงานการประชุม ทั้งนี้ ข้อซักถามหรือความคิดเห็นนั้นจะต้องมีเนื้อหาตรงกับวาระที่กำลังพิจารณาในขณะนั้น

เมื่อไม่มีผู้ใดซักถามหรือแสดงความคิดเห็นแล้ว ประธานในที่ประชุมจะเสนอให้เลขานุการจะประกาศให้ดำเนินการนับคะแนน และนำเสนอผลคะแนนเพื่อให้เลขานุการอ่านในที่ประชุมต่อไป

ผลการลงคะแนนเสียงในแต่ละวาระถือเป็นสิ้นสุด

8. ผลการประชุม

เลขานุการบริษัทจะรายงานผลการลงคะแนนเสียง ซึ่งมีรายละเอียดการลงคะแนนเสียง จำนวนเสียง และจำนวนผู้เข้าประชุมต่อตลาดหลักทรัพย์แห่งประเทศไทย ภายในวันที่มีการประชุมหรือช่วงเช้าของวันถัดไปเป็นอย่างช้า ซึ่งจะเผยแพร่เป็นข่าวบริษัททั้งในเว็บไซต์ของตลาดหลักทรัพย์แห่งประเทศไทย (<https://www.set.or.th/th/market/product/stock/quote/AP/news>) และในหน้าเว็บไซต์ของบริษัท ส่วนนักลงทุนสัมพันธ์ หัวข้อข่าวแจ้งตลาดหลักทรัพย์ (<https://investor.apthai.com/th/newsroom/set-announcements>)

ส่วนรายงานการประชุมจะจัดส่งต่อตลาดหลักทรัพย์แห่งประเทศไทย และคณะกรรมการกำกับหลักทรัพย์และตลาดหลักทรัพย์แห่งประเทศไทย รวมทั้งเผยแพร่บนเว็บไซต์ของตลาดหลักทรัพย์แห่งประเทศไทย (<https://www.set.or.th/th/market/product/stock/quote/AP/news>) และในหน้าเว็บไซต์ของบริษัท ส่วนนักลงทุนสัมพันธ์ หัวข้องานประชุมผู้ถือหุ้น (<https://investor.apthai.com/th/downloads/shareholders-meetings>) ภายใน 14 วันนับแต่วันประชุม

หากท่านมีข้อเสนอนะ หรือคำถามใด ๆ สามารถติดต่อได้ที่

ฝ่าย Corporate Legal and Compliance

บมจ. เอฟพี (ไทยแลนด์)

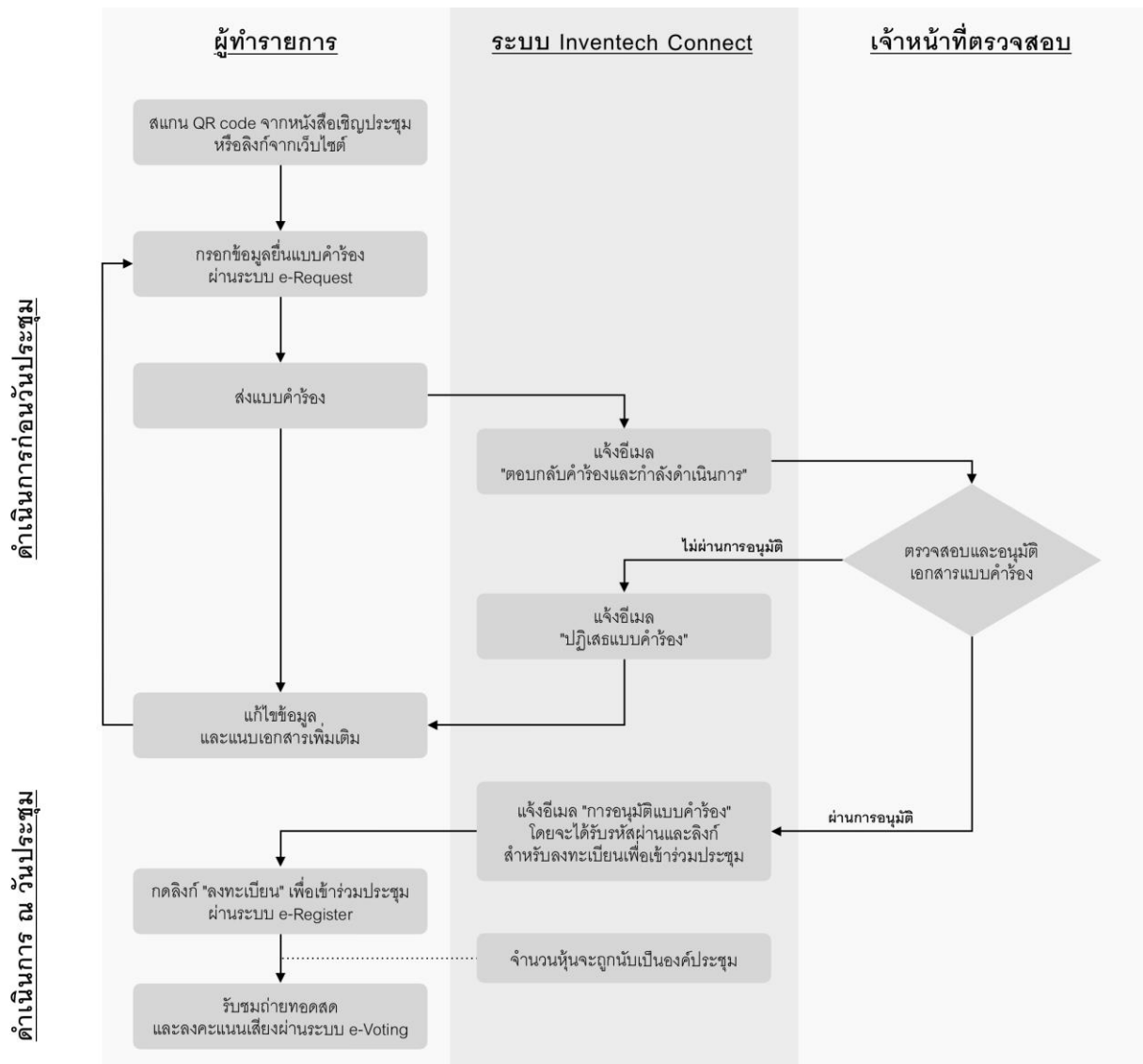
170/57 อาคารโอเชียนทาวเวอร์ 1 ชั้น 29

ถนนรัชดาภิเษกตัดใหม่ แขวงคลองเตย เขตคลองเตย กทม. 10110

โทรศัพท์ 02 261 2518-22 ต่อ 143 หรือ 323

อีเมล Pramart_k@apthai.com

ผังแสดงขั้นตอนการเข้าร่วมประชุมผ่านสื่ออิเล็กทรอนิกส์ (e-Meeting)



เงื่อนไขการใช้งานระบบ

กรณีการรวมบัญชี / การเปลี่ยนบัญชี

กรณียื่นแบบคำร้องหลายรายการโดยใช้อีเมลและเบอร์โทรศัพท์เดียวกัน ระบบจะรวมบัญชีผู้ใช้งานให้ หรือในกรณีที่ผู้ใช้งานมีมากกว่า 1 บัญชี สามารถกดปุ่ม "เปลี่ยนบัญชี" เพื่อเข้าใช้งานบัญชีอื่น โดยบัญชีก่อนหน้านี้จะยังถูกนับเป็นฐานในการประชุม

กรณีออกจากการประชุม

ผู้เข้าร่วมประชุมสามารถกดปุ่ม "ลงทะเบียนออกจากองค์ประชุม" คะแนนเสียงของท่านจะถูกนำออกจากฐานคะแนน

ขั้นตอนการเข้าร่วมประชุมผ่านสื่ออิเล็กทรอนิกส์

กรณีด้วยตนเองและมอบอำนาจ

